



Euro Attractions Show
Miércoles, 31 de Enero de 2007
17:00 - 18:00

Informe de incidentes en las atracciones

Jeff Bertus
Colin Dawson
Randy Davis

Euro Attractions Show
30 Enero – 1 Febrero, 2007
Fibes
Seville, España

Colin Dawson

Comunicación de Incidentes en la Atracción

Diapositiva 1

The British Association of Leisure Parks, Piers and Attractions

PRESENTACIÓN PARA EAS - SEVILLA

31 DE ENERO DE 2007

PRESENTADO POR COLIN DAWSON

Diapositiva 2

PROGRAMA EUROPEO DE INFORMES SOBRE LA SEGURIDAD DE LAS ATRACCIONES

- Antecedentes
- Estudio del Análisis de Riesgos y Políticas
- Respuesta de Europarks
- Sistema Actual en el RU (RIDDOR)
- Propuesta de Programa de Europarks

Diapositiva 3

Históricamente, no ha existido ningún Programa Europeo de Comunicación de Incidentes.

Si bien es un tema debatido frecuentemente, no existía motivación para impulsarlo.

Hasta que.....

Diapositiva 4

DIRECCIÓN GENERAL DE POLÍTICA DE LOS CONSUMIDORES Y PROTECCIÓN DE LA SALUD DE LA COMISIÓN EUROPEA

- Contrató a Risk & Policy Analysts Ltd., con sede en Suffolk, RU.
 - Identificar las medidas reglamentarias y no reglamentarias en favor de la seguridad de los consumidores en las ferias y los parques de atracciones.
 - Realizar un análisis comparativo de las medidas no reglamentarias existentes.
 - Identificar las distintas opciones para la mejora de las medidas no reglamentarias existentes.

Diapositiva 5

METODOLOGÍA - ENCUESTA A TODOS LOS OPERADORES EUROPEOS

El RU puso en duda la idoneidad de la RPA

Dudas sobre el formato de las preguntas

RESPUESTAS

RU 14

Bélgica 1

Alemania 1

Dinamarca 1

Francia 1

España 1

Diapositiva 6

CONCLUSIONES DEL INFORME FINAL DE LA RPA

- Se producen aproximadamente 19.000 lesiones al año en toda Europa, de los cuales se estima que el 50% son atribuibles a las atracciones (Nº estimado de visitantes: 300 millones).

- Basado en los datos Euphin recogidos en “algunos hospitales preseleccionados cuyos datos no se podían relacionar fácilmente con datos recogidos por instalaciones individuales u organismos nacionales”.
- Comparado con la Encuesta IAAPA de 2004 para los EE.UU. que concluyó que se habían producido 1.673 lesiones entre 300 millones de visitantes.

Diapositiva 7

CITAS TEXTUALES DEL ESTUDIO

- “Esto hace que el análisis comparativo de la efectividad de las medidas de seguridad a lo largo del tiempo sea un proceso muy ambiguo.”
- “En Ontario, es legalmente imprescindible que las atracciones y los propietarios de las atracciones obtengan el permiso de y estén supervisados por el Departamento de Normativas Técnicas y Seguridad (TSSA).”

Diapositiva 8

El taller internacional sobre recopilación de datos de accidentes/lesiones celebrado en febrero de 2006 concluyó que:

1. Los datos disponibles sobre accidentes y lesiones eran limitados.
2. Los parques en los EE.UU. están facilitando actualmente datos estadísticos a una organización independiente. Está previsto implantar un sistema similar en Europa.

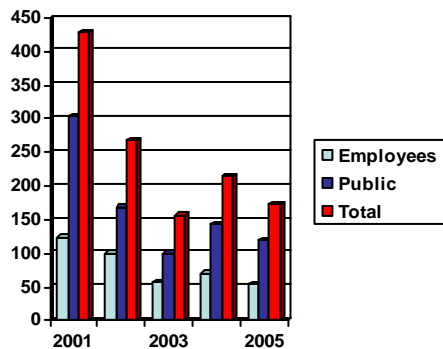
Diapositiva 9

RESPUESTA DE EUROPARKS

Proponer la introducción de un sistema europeo de recopilación de datos que esté autorregulado y gestionado por las asociaciones nacionales de comercio.

Diapositiva 10

Datos actuales del RU recopilados con RIDDOR



Diapositiva 11

PROPUESTA DE PROGRAMA EUROPEO DE INFORMES SOBRE LA SEGURIDAD DE LAS ATRACCIONES

- La omisión intencionada de términos emotivos, por ejemplo, incidente, accidente.
- El uso intencionado del término ‘seguridad’.
- Programa a implantar en la temporada 2007.
- Cada asociación nacional facilitará los Datos Anuales a una organización independiente.

Diapositiva 12

PROPUESTA DE PROGRAMA EUROPEO DE INFORMES SOBRE LA SEGURIDAD DE LAS ATRACCIONES

- La omisión intencionada de palabras emotivas, por ejemplo, incidente, accidente.
- El uso intencionado del término 'seguridad'.
- Programa a implantar en la temporada 2007.
- Cada asociación nacional facilitará los Datos Anuales a una organización independiente.

Randy Davis

Comunicación de Incidentes en la Atracción

Diapositiva 1

**El Programa de Comunicación de Incidentes de la IAAPA de Atracciones de Emplazamientos Fijos
31 de enero de 2007**

Diapositiva 2

Declaración de la Misión de la IAAPA

“Nuestra misión es servir a los miembros promoviendo las operaciones seguras, el desarrollo global, el crecimiento profesional y el éxito comercial de la industria de los parques de atracciones.”

Diapositiva 3

Enfoque Global de la IAAPA

- Fundada en 1918, la IAAPA representa más de 4.000 instalaciones, proveedores y miembros individuales de más de 85 países.
- Los servicios facilitados incluyen:
 - Exposiciones/Convenciones/Reuniones
 - Comunicaciones
 - Formación
 - Normativas de Seguridad
 - Acceso en línea
 - Relaciones con los gobiernos
 - Asociaciones Mundiales

Diapositiva 4

EE.UU. Comité para la Seguridad de los Productos de Consumo (CPSC)

- El CPSC tiene como objetivo proteger al público de los riesgos excesivos de más de 15.000 tipos de productos de consumo.
- El CPSC utiliza la base de datos NEISS para realizar un muestreo de 100 de los más de 5.000 hospitales que hay en los EE.UU.
- El sistema de muestreo de NEISS funciona satisfactoriamente con los productos de consumo de distribución general que se encuentran en la sociedad.

Diapositiva 5

Resumen Ejecutivo del CPSC de noviembre de 2003

“Puesto que los emplazamientos fijos en los que ocurren las lesiones son relativamente limitados, en concreto, en los parques de atracciones y los parques temáticos, el número de lesiones registrados en el NEISS depende en gran medida de la cercanía geográfica de los hospitales NEISS a los parques. Por lo tanto, la utilidad del NEISS para la estimación de las lesiones ocurridas en una atracción situada en un emplazamiento fijo puede ser limitada.”

Diapositiva 6

Datos NEISS de Emplazamientos Fijos

<u>Año</u>	<u>Datos NEISS</u>	<u>Estimación del CPSC</u> (Datos hospitalarios de 100 empl.)	(Est. lesiones en empl. fijos)
2002		69	3.800
2003		47	3.900
2004		38	3.400

A efectos comparativos:

Datos de la Encuesta de la IAAPA: Incidentes en Emplazamientos Fijos

<u>Año</u>	<u>Datos de Lesiones del Participante</u>	<u>Lesiones Estimadas</u>
2004	1.255	1.637

Diapositiva 7

Cronología de la Recogida de Datos de la IAAPA

- **2001:** Recogida de datos iniciada por la IAAPA
- **2002:** El Consejo de Seguridad Nacional (NSC) se convirtió en la primera fuente de datos para los Datos de Incidentes en Emplazamientos Fijos de la IAAPA
- **2003:** El NSC publicó los datos de 2001 y 2002 en el informe “Injury Insights”.
- **2005:** Se establece que la pertenencia a la IAAPA de los parques de los EE.UU. está supeditada a la comunicación de datos.

Diapositiva 8

Datos sobre Lesiones en Emplazamientos Fijos

Diapositiva 9

Proceso de Comunicación de Datos a la IAAPA

Diapositiva 10

Proceso de la Comunicación Anual

- Los parques deben comunicar los datos sobre lesiones
- Los datos de cada parque se envían directamente a una organización independiente externa a la industria de parque de atracciones
- Se garantiza la confidencialidad de los datos de cada parque con el objeto de promover una recogida de datos precisa
- El resumen de los datos sobre las atracciones en los EE.UU. se hace público a través de una organización independiente (NSC).

Diapositiva 11

Datos de la Comunicación

- **Nombre del Parque(s), Atracción o Centro**
- **Visitas totales durante el año natural**
- **Número total de viajes disfrutados por los visitantes**
- **Incidentes por tipo de lesión:**
 - **Lesiones Graves (Lesiones con resultado de muerte u hospitalización superior a 24 horas)**
 - **Otras Lesiones Comunicables (Lesiones que precisen tratamiento médico a excepción de primeros auxilios)**
- **Incidentes por tipo de atracción o aparato**
 - **Atracciones Infantiles**
 - **Atracciones Familiares y para Adultos**
 - **Montañas Rusas**

Diapositiva 12

Resultados del Recogida de Datos de la IAAPA

Diapositiva 13

Lo Más Destacado del 2005

- 96% de los parques más importantes de los EE.UU. comunicaron sus datos
- Los datos suministrados por todos los emplazamientos representan:
 - 63% de las visitas estimadas de 2005 de un total de 300 millones de visitantes
 - 64% de los viajes estimados de 2005 de un total de 1,82 millardos de viajes
 - 53% de los incidentes estimados de atracciones permanentes

Diapositiva 14

Apéndice: Definiciones

Diapositiva 15

CEN (EN 13814) Definición de Dispositivo de Entretenimiento

Cualquier atracción, estructura, estructura o dispositivo textil o de membrana, puesto, atracción secundaria, o carpa que forme parte de una atracción, una caseta, un graderío, etc. que sea instalado repetidas veces, de forma provisional o permanente en ferias, parques u otros emplazamientos, sin que su integridad sufra deterioro o merma.

(Fuente: Normativa Europea EN 13814, Maquinaria y estructuras de los parque de atracciones - Seguridad, Diciembre 2004)

Diapositiva 16

Definición de Atracción o Aparato de Entretenimiento del ASTM F24

Un dispositivo o una combinación de dispositivos o elementos que portan, transportan o conducen a una persona o personas por una trayectoria fija o limitada o dentro de una zona definida con el objeto principal de divertir o entretener.

(Fuente: ASTM F 747-97: Terminología Normalizada sobre Atracciones y Dispositivos de Entretenimiento).

Diapositiva 17

Categoría de Atracciones

Atracciones Infantiles

- **Una atracción diseñada fundamentalmente para uso de niños menores de 12 años.**

(Fuente: ASTM F 747-97, Terminología Normalizada sobre Atracciones y Dispositivos de Entretenimiento (definida como “atracción para niños” por la ASTM)

- **Los adultos pueden también montarse y el asiento resultará apretado para el 95% de los varones adultos.**

Nota: Una atracción se clasificará como “atracción infantil” aún cuando pueda clasificarse en otras categorías de atracciones (por ejemplo: montañas rusas miniaturas, columpios miniaturas y tiiovivo infantil)

(Fuente: Proceso de Comunicación de Incidentes de la IAAPA)

Diapositiva 18

Categoría de Atracciones

Montañas Rusas

Una atracción cuyo movimiento, limitado por raíles fijos y aéreos, es producido por la gravedad y el impulso de la caída inicial, la aceleración o el lanzamiento.

(Fuente: Proceso de Comunicación de Incidentes de la IAAPA)

Diapositiva 19

Categoría de Atracciones

Atracciones Familiares y para Adultos

Todas las atracciones se definen conforme a ASTM F747-97, salvo las “atracciones infantiles” y las “Montañas Rusas” que se definen según las categorías de atracciones de la IAAPA.

(Fuente: Proceso de Comunicación de Incidentes de la IAAPA)

